

PREVENTIVNÍ HODNOCENÍ ÚZEMÍ CHKO ČESKÝ KRAS Z HLEDISKA KRAJINNÉHO RÁZU AKTUALIZACE 2017

PODLE §12 ZÁKONA 114/1992 Sb. O OCHRANĚ PŘÍRODY A KRAJINY



Objednatel: Agentura ochrany přírody a krajiny ČR
Kaplanova 1931/1, 148 00 Praha 11
Zpracovatel: Mgr. Lukáš Klouda

Listopad 2017

Autoři posouzení: doc. Ing. arch. Ivan Vorel, CSc., ČKA, IFLA
Ing. arch. Jana Vorlová
Ing. arch. Mgr. Jiří Kupka, Ph.D., Ing-Paed IGIP
prof. Ing. arch. Karel Kibic, DrSc.
Ing. Kateřina Hronovská
Ing. arch. František Pospíšil, ČKA
Ing. Alena Wranová
Mgr. Lukáš Klouda



1. ÚVOD

Obsah části 1

1.1	Zadání, cíl úkolu	3
1.1.1	Zadání úkolu a vymezení hodnoceného území	3
1.1.2	Cíle úkolu	4
1.1.2.1	Identifikace rysů, znaků a hodnot KR a jejich ochrana.....	4
1.1.2.2	Identifikace stop osídlení, regulace výstavby a průmět do nástrojů územního plánování...	4
1.1.2.3	Evropská úmluva o krajině	5
1.1.2.4	Metodické přínosy	5
1.2	Teoretická východiska a metoda hodnocení.....	5
1.2.1	Krajinný ráz a jeho hodnocení	5
1.2.1.1	Krajinný ráz	5
1.2.1.2	Metodický postup a definice pojmů jako cesta k objektivizaci	6
1.2.1.3	Pojmy použité v hodnocení	7
1.2.1.4	Znaky krajinného rázu	7
1.2.2	Krajinný ráz a identita kulturní krajiny	9
1.3	Prameny a mapové podklady	10



1.1 Zadání, cíl úkolu

V souladu se zadáním byla jako podklad využita studie Ateliero V (Doc. Ing. arch. Ivan Vorel, CSc. A kol.) „Preventivní hodnocení území CHKO Český kras z hlediska krajinného rázu“ z roku 2008. Aktualizované informace jsou vloženy přímo do původní studie s využitím její struktury.

1.1.1 Zadání úkolu a vymezení hodnoceného území

Předmětem této studie je aktualizace Preventivní hodnocení krajinného rázu chráněné krajinné oblasti Český kras, aktualizace 2008 (Atelier V, říjen 2008).

Hodnocení je zpracováno jako krajinářsko-analytický dokument s návrhovou částí věnovanou odstupňované ochraně krajinného rázu na řešeném území. Výsledky hodnocení budou především určeny pro činnost Správy CHKO Český kras při ochraně krajinného rázu a Agentury ochrany přírody a krajiny ČR v odborné a metodické činnosti věnované chráněným krajinným oblastem. Stejný význam pro příslušné orgány ochrany přírody by měla tato studie v případě, že by se nejednalo o ZCHÚ.

Hodnocení však zároveň představuje materiál, kterým je možno přenést poznatky a zájmy ochrany přírody a krajiny do nástrojů územního plánování. Dle zadání AOPK ČR, společného pro hodnocení krajinného rázu ve velkoplošných ZCHÚ, je hodnocení věnováno hlavním aspektům charakteru a rázu krajiny - přírodním podmínkám, stopám kulturně-historického vývoje, vizuálním (percepčním) hlediskům, vyhodnocení prostorových vztahů a vyhodnocení sídelní struktury území z hlediska urbanistické struktury, cenné architektury, obrazu sídla v krajině a jeho rozvojových možností. Jedním z hlavních výstupů aktualizovaného materiálu je doplnění či zpřesnění návrhů ochrany krajinného rázu včetně stanovení ochranných podmínek. Zpracování rozborů sídel ležících uvnitř CHKO Český kras a vyhodnocení jejich kvalit včetně stanovení omezujících podmínek pro výstavbu je velmi důležitou částí zadání, protože jejich území představují v řešeném území, s velkým podílem přírodních a přírodě blízkých ploch, enklávy potenciální možné zástavby.

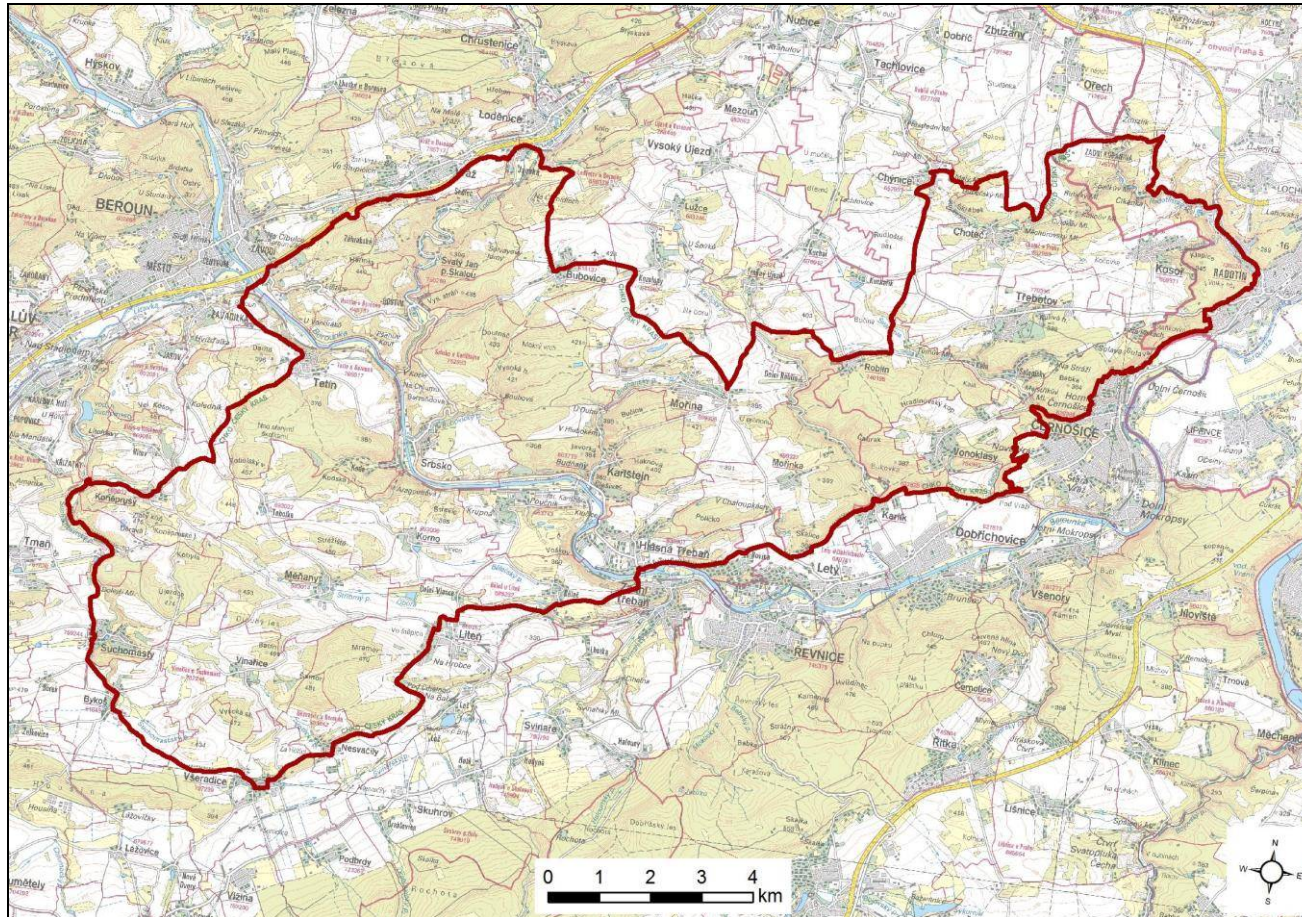
Předložená aktualizace respektuje původní členění území – prostorovou a charakterovou diferenciaci. Terminologicky však vychází z aktuálně platné stavební legislativy, pro vyšší prostorové jednotky používá termín oblast krajinného rázu (dříve krajinný celek), pro nižší prostorové jednotky pak termín místo krajinného rázu (dříve krajinný prostor). Zařazení jednotlivých míst krajinného rázu do pásem odstupňované ochrany rovněž odpovídá předchozí studii (zařazení jednotlivých krajinných prostorů).

Aktualizace studie byla konzultována s pracovníky Národního památkového ústavu, územní odborné pracoviště středních Čech v Praze, Sabinova 373/5, 130 00 Praha 3.

Hranice hodnoceného území jsou vymezeny hranicemi CHKO Český kras, jak byla zřízena Výnosem ministerstva kultury České socialistické republiky ze dne 12. dubna 1972 čj. 4947/72 - II/2 o zřízení chráněné krajinné oblasti „Český kras“, okres Beroun a Praha - západ, kraj Středočeský. Dle této vyhlášky jsou hranice CHKO vymezeny takto:

Hranice CHKO vychází od obce Radotín po silnici Radotín – Zadní Kopanina k osadě Cikánka a před ní uhýbá od silnice k severu po polní cestě. Po 1 kilometru se otáčí západním směrem na cestu, kterou sleduje do Zadní Kopaniny. Ze Zadní Kopaniny pokračuje hranice CHKO ve stejném směru po polní cestě až na silničku Ořech – Choteč, vede po ní k jihu asi 1400 m, kde odbočí k SSZ po polní cestě podél lesa až k silnici Zbuzany – Choteč. Přechází na tuto silnici a po ní jde k severu asi 500 m, zde uhýbá k severozápadu podél lesa a vede k Radotínskému potoku, který sleduje až do obce Chýnec. Z Chýnce pokračuje na jih po silnici k Třebotovu, a to až k odbočce silnice na Kuchař. V tomto místě přechází hranice CHKO na polní cestu, směřující přímo k jihu až k silnici Solopisky – Roblín a vede po této silnici až do obce Roblína, odkud pokračuje po polní cestě SZ směrem k severnímu okraji lesa a pod Holým vrchem až k silnici Trněný Újezd – Mořina. Odtud hranice CHKO tuto silnici sleduje až k obci Mořina a před touto obcí se prudce vrací k SZ po silnici do Bubovic a dále ke Špičatému vrchu. Oblouk silnice severně od Špičatého vrchu přetíná

hranice polní cestou k severu tak, že CHPV Špičatý vrch – Barrandovy jámy zůstává uvnitř CHKO a vrací se zpět na silnici k Loděnici, kterou pak sleduje až k její křižovatce se železniční tratí. Zde přechází na těleso železnice a vede po něm západním směrem až do Vráže. Na okraji této obce, v místech křižování železniční tratě se silnicí do Berouna, přejde na tuto komunikaci a vede po ní asi 3 km a odbočuje na JV podél okraje lesa na cestu, která přichází od SV z lesa až k další cestě, přicházející opět od SV z lesa a pokračuje po ní JZ směrem až ke křižovatce se silnicí Hostim – Beroun až k železničnímu mostu přes Berounku. Po mostě přechází hranice CHKO řeku a v místě rozdělení tratě ku Praze přechází po pěšině nejkratším směrem asi 500 m napříč terénem JZ směrem na silnici Zavadilka – Tetín (po vybudování dálnice D5, kde železnice u obce Loděnice křížuje tuto komunikaci, hranice na dálnici přechází a sleduje její jižní okraj až k odbočce z dálnice na silnici Beroun – Kladno. Pokračuje po této silnici až do místa křižování se železniční tratí, na kterou přejde a tuto sleduje přes železniční most přes Berounku. Další její průběh se váže na popsany průběh hranice). Po této silnici pokračuje až do Tetína, prochází obcí a přechází na silnici JZ směrem Tetín – Měňany pod Tobolský vrch, kde odbočuje JZZ směrem po silnici směrem do Koněprus. Po této komunikaci vede asi 1600 m až na silnici Měňany – Koněprusy, kde se prudce stáčí na západ, prochází obcí Koněprusy a pokračuje západním směrem k Havlíčkovu mlýnu, kde se obrací po silnici jihu, vede do Suchomast, prochází obcí a po 500 m jižně od obce odbočuje JV směrem po polní cestě do Bykoše. Z Bykoše vede hranice CHKO po silnici do Všeradic, Nesvačil, Litně a přes Horní Vlence k Bělči. Na okraji obce Běleč odbočuje po polní cestě k obci Zadní Třeboň, na jejímž začátku přechází kolmo přes řeku Berounku do Hlásné Třeboň na silnici k Dobřichovicím. Po této silnici vede východním směrem až po vrch Čabrak, kde ji opouští a pokračuje po polní cestě obcházející vrch Čabrak z jihu a vede podél lesa SV směrem až do obce Karlík. Prochází obcí a pokračuje dále východním směrem po okraji lesa na silnici Dobřichovice – Černošice. Dále pokračuje hranice CHKO po této silnici asi 1 km a odbočí k severu podél okraje lesa. Dále sleduje okraje lesních porostů až k cestě z Nové Vráže do Vonoklas. Tuto sleduje východním směrem až k okraji osady Nová Vráž. Zde odbočuje k severu na cestu a po ní pokračuje do údolí Švarcavy. Zde přejde na silnici Solopisky – Černošice, kterou sleduje k obci Černošice a pokračuje po okraji lesních porostů k železniční trati severně Černošic. Zde přejde na železniční trať Beroun – Praha, kterou sleduje až k obci Radotín. Obec obchází SZ směrem po okraji lesa až k silnici Radotín – Zadní Kopanina. Plocha CHKO je 13.200 ha.



Obr. 1.1.1: Hranice CHKO Český kras (L. Klouda)

Území CHKO Český kras zahrnuje 41 katastrálních území nebo jejich částí, spadá sem 37 sídel včetně 2 městských částí. Katastrální území, která jsou celá součástí CHKO Český kras (v závorce název obce, která toto k.ú. spravuje, jen pokud se liší), jsou Hostím (Beroun), Svatý Jan pod Skalou, Srbsko, Poučnick (Karlštejn), Budňany (Karlštejn), Mořinka, Třebotov, Vinařice, Korno, Měňany, Tobolka (Měňany). Katastrální území, která jsou zčásti součástí CHKO Český kras (v závorce název obce, která toto k.ú. spravuje, jen pokud se liší), jsou Beroun, Vráž, Loděnice, Bubovice, Kozolupy (Vysoký Újezd), Mořina, Trněný Újezd (Mořina), Hlásná Třebaň, Lety, Karlík, Dobřichovice, Roblín, Vonoklasy, Třebotov, Černošice, Radotín (městská část Prahy s vlastním úřadem), Zadní Kopanina (součást městské části Prahy-Řeporyje s vlastním úřadem), Kosoř, Choteč, Chýnvice, Zadní Třebaň, Liteň, Běleč (Liteň), Nesvačily, Všeradice, Bykoš, Suchomasty, Tmaň, Koněprusy, Tetín.

CHKO Český kras je v terénu označena tabulemi s velkými státními znaky na přístupových cestách a jiných význačných místech.



Obr. 1.1.2: Struktura řešeného území na ortofotomapě. (<http://www.mapy.cz>)

1.1.2 Cíle úkolu

1.1.2.1 Identifikace rysů, znaků a hodnot KR a jejich ochrana

Správa CHKO ve své činnosti často rozhoduje podle § 12 zákona č. 114/1992 Sb. o ochraně přírody a krajiny. Z roviny exaktních a jasně definovaných hodnot přírodovědných se dostává do rovin neměřitelných, těžko uchopitelných a zdůvodnitelných hodnot krajinného obrazu a estetického působení. V takové rovině se pohybuje hodnocení krajinného rázu, které pracuje s pojmy přírodních a estetických hodnot, harmonickým měřítkem a vztahy, s pojmem kulturní dominanty. Zkušenosti z jiných CHKO ukazují výhody vyhodnocení celého území CHKO z hlediska krajinného rázu metodou, která zužuje prostor subjektivního přístupu a použitím kritérií uplatňovaných i na jiných CHKO dosahuje srovnatelného přístupu k identifikaci a oceňování hodnot krajinného rázu.

Postup hodnocení směřuje v závislosti na odlišnosti rázu krajiny, na specifických vlastnostech krajinného obrazu, na jedinečnosti a neopakovatelnosti určitých scénérií, které spoluvytvářejí identitu krajiny, k rozčlenění území CHKO na oblasti krajinného rázu a místa krajinného rázu.

Hodnocení dospěje k charakteristice krajinného rázu, která bude abstrahovat významné rysy přírodní charakteristiky území, vývoje jeho kultivace a osídlení. Určitým významným rysům - skupinám znaků a hodnot - budou přiřazeny regulativy nutné pro ochranu konkrétních hodnot krajinného rázu ve smyslu §12 zákona č. 114/1992 Sb. Tento soubor údajů bude důležitou pomůckou orgánu ochrany přírody při posuzování očekávaného vlivu navrhovaných stavebních záměrů na krajinný ráz.

1.1.2.2 Identifikace stop osídlení, regulace výstavby a průmět do nástrojů územního plánování

Preventivní hodnocení se zabývá pohledem na vesnické osídlení podle významu sídel v obrazu krajiny a podle přítomnosti hodnot urbanistické struktury a lidové architektury. Pro sídla na území CHKO jsou navrženy regulativy výstavby, které rámcovým způsobem usměrní charakter a rozsah rozvoje obce.

Preventivní hodnocení je využitelné v pořizování ÚPP a ÚPD. Aspekty krajinného rázu budou uplatňovány v územně analytických podkladech obcí – podkladech pro rozbor udržitelného rozvoje území (RURU), kde v příloze č. 1 k vyhlášce č. 500/2006 Sb. jsou jako sledované jevy uvedeny „*oblast krajinného rázu a její charakteristika, místo krajinného rázu a jeho charakteristika*“ a další položky, které s charakterem krajiny souvisejí.

Tyto podklady budou využity při tvorbě územních a regulačních plánů. Dle přílohy č. 5 k vyhlášce č. 500/2006 Sb., odst. (1) f) obsahuje územní plán „*koncepti uspořádání krajiny, včetně vymezení ploch a stanovení podmínek pro změny v jejich využití*“. Dle přílohy č. 11 k této vyhlášce obsahuje regulační plán „*podmínky pro ochranu hodnot charakteru území*“. Zákon č. 186/2006 Sb. - změnový zákon – řeší posuzování krajinného rázu tak, že otázky ochrany krajinného rázu spolu s dalšími požadavky na ochranu krajiny budou vyřešeny v průběhu zpracování a projednání územního nebo regulačního plánu, v jehož funkčních a prostorových regulativech se objeví i požadavky ochrany krajinného rázu (typy, výšky objektů, koeficienty využití území atd.).

V současné době platné územní plány takové prostorové regulativy nemají (a doposud je ani mít nesměly), a proto se tato úprava nemůže vztahovat na územní řízení záměrů, které jsou v souladu s těmito platnými plány, a vliv na krajinný ráz je nutno posuzovat. V případě platných regulačních plánů tato úprava však musí platit. I nadále tak budou orgány ochrany přírody využívat dvou základních typů materiálů zabývajících se ochranou krajinného rázu.

Hodnocení území z hlediska krajinného rázu (preventivní hodnocení) se bude využívat při tvorbě územně analytických podkladů, event. při tvorbě územní studie.

1.1.2.3 Evropská úmluva o krajině

Rázovitost krajiny s výrazně se projevujícími stopami kulturního a historického vývoje může být významná z hlediska identity kulturní krajiny, z hlediska obecného kulturního vývoje a duchovního významu míst v krajině. Vymezení charakterově specifických oblastí a míst krajinného rázu koresponduje s požadavky Evropské úmluvy o krajině z roku 2000, která byla Českou republikou ratifikována v roce 2004.

Hlavním cílem Úmluvy je zajistit ochranu jednotlivých typů evropské krajiny. Její význam spočívá v tom, že ukládá povinnost vytvářet a realizovat ohleduplné a z hlediska charakteru krajiny udržitelné krajinné politiky, a to za účasti veřejnosti a místních a regionálních úřadů, a dále pak zohledňovat charakter krajiny při formování politik územního rozvoje, urbánního plánování a jiných sektorálních či intersektorálních politik. Tato smlouva má sloužit jako efektivní nástroj mezinárodní spolupráce. Měla by zajistit ochranu jednotlivých typů evropské krajiny, aktivní péči o krajinu v souladu s principy jejího udržitelného využívání a koordinovat plánování činností v krajině.

Úmluva vychází z poznání, že krajina je předmětem veřejného zájmu, plní významnou roli v zemědělství, ekologii, kultuře a společnosti a je významnou součástí života obyvatel.

Efektivní krajinné plánování se podle Úmluvy musí opírat o charakteristiky a analýzy údajů o zájmových územích, musí stanovit cíle, nástroje ochrany a hodnotit realizaci a vývoj změn. K tomu může studie preventivního hodnocení krajinného rázu významně přispět.

Krajinu je třeba zahrnout do územně plánovací politiky, do environmentálních programů zemědělství a programů dalších odvětví, která mohou přímo, anebo nepřímo ovlivňovat krajinu. Úmluva klade důraz na krajinné plánování, zahrnující cílené kroky v ochraně a péči o krajinu, do budoucna sledující obnovu či zvýšení rozmanitosti přírody a hodnoty krajinných celků. Krajina zahrnuje jak pevninu, tak vodní plochy a toky, přírodní venkovské i městské oblasti, území jak esteticky, kulturně a historicky pozoruhodné, tak běžná území, anebo narušené krajinné celky. V Úmluvě se uvádí, že: „*ochrana krajiny znamená činnosti směřující k zachování a udržení význačných nebo charakteristických rysů krajiny, odůvodněné její dědičnou hodnotou, vyplývající*

z její přírodní konfigurace a/nebo z lidské činnosti“ a dále „*týká se jak krajiny, které mohou být považovány za pozoruhodné, tak krajiny běžných a narušených*“.

Závazky vyplývající z Evropské úmluvy o krajině se promítají jak do zájmů památkové péče, tak i ochrany přírody a krajiny a musí být koordinovány nástroji územního plánování.

1.1.2.4 Metodické přínosy

Neposledním cílem úkolu je vyjasnění teoretických východisek odpovídajících specifickým územím Českého krasu a pojmové a metodické upřesnění postupu hodnocení ve spojení uplatnění vlastní metody autorů, metodiky SCHKO a metodiky AOPK ČR.

1.2 Teoretická východiska a metoda hodnocení

1.2.1 Krajinný ráz a jeho hodnocení

1.2.1.1 Krajinný ráz

Ochrana krajinného rázu (dále jen „KR“) je zakotvena v §12 zákona č. 114/1992 Sb. o ochraně přírody a krajiny (dále jen „zákon“).

(1) Krajinný ráz, kterým je zejména přírodní, kulturní a historická charakteristika určitého místa či oblasti, je chráněn před činnostmi snižující jeho estetickou a přírodní hodnotu. Zásahy do krajinného rázu, zejména umístování a povolování staveb, mohou být prováděny pouze s ohledem na zachování významných krajinných prvků, zvláště chráněných území, estetických hodnot, kulturních dominant krajiny, harmonického měřítka a harmonických vztahů v krajině.

(2) K umístování a povolování staveb, jakož i jiným činnostem, které by mohly snížit nebo změnit krajinný ráz, je nezbytný souhlas orgánu ochrany přírody. Podrobnosti ochrany krajinného rázu může stanovit ministerstvo životního prostředí obecně závazným právním předpisem.

(3) K ochraně krajinného rázu s významnými soustředěnými estetickými a přírodními hodnotami, který není zvláště chráněn podle části třetí tohoto zákona, může orgán ochrany přírody zřídit obecně závazným předpisem přírodní park a stanovit omezení takového využití území, které by znamenalo zničení, poškození nebo rušení stavu tohoto území.

(4) Krajinný ráz se neposuzuje v zastavěném území a v zastavitelných plochách, pro které je územním plánem nebo regulačním plánem stanoveno plošné a prostorové uspořádání a podmínky ochrany krajinného rázu dohodnuté s orgánem ochrany přírody 9a)

Každá krajina má svůj ráz ve smyslu §12 zákona. Každou krajinu je možno popsat pomocí přírodní, kulturní a historické charakteristiky. KR je však v různých oblastech a lokalitách (místech KR) různě výrazný, různě čitelný. V určitých situacích jsou znaky jednotlivých charakteristik KR dobře zřetelné a spoluvytvářejí jedinečnost a nezaměnitelnost krajinné scény – vizuálně vnímaného obrazu krajiny. V jiných typech krajiny jsou znaky KR nezřetelné, ty výraznější nejsou příliš četné a celkově vzniká krajina, která zdánlivě není ničím specifická ani zajímavá.

Pojetí krajinného rázu je podle zákona č. 114/1992 Sb. o ochraně přírody a krajiny dosti široké, protože zahrnuje nejenom vizuální aspekty krajinné scény projevující se navenek estetickou atraktivností, ale také ochranu přírodních a kulturně-historických hodnot spoluvytvářejících specifický ráz krajiny. Vzniká tak velmi komplexní nástroj ochrany rázu, charakteru a kulturní identity krajiny, přičemž tento způsob ochrany není multiplikací jiných způsobů ochrany (např. ochrana dle části třetí a čtvrté zákona č. 114/1992 Sb. nebo dle památkového zákona č. 20/1987 Sb.), protože ochrana krajinného rázu se nezabývá podstatou ochrany dle jiných zákonů, ale tuto ochranu vnímá na základě znaků rázu a identity krajiny.

Ráz krajiny může být změněn tím, že dojde k fyzické degradaci nebo likvidaci přírodní nebo kulturní hodnoty (znak bude odstraněn, změněn nebo bude dojmově snížen jeho účinek ve vizuálně vnímané krajinné scéně).

Takto široké pojetí ochrany krajinného rázu umožňuje na jedné straně se opírat o přítomnost nezpochybnitelných znaků a hodnot, jako např. přítomnost přírodních hodnot potvrzených jejich zahrnutím mezi ZCHÚ nebo součásti ÚSES, přítomnost kulturních a historických hodnot potvrzených jejich zahrnutím mezi kulturní památky nebo památkové zóny či rezervace, na druhé straně zdánlivě nechává otevřený prostor pro užití různé míry přísnosti při posuzování vizuálních projevů různých druhů zásahů do krajiny. Proměny krajiny v poslední době tak přinášejí značné rozdíly v chápání hodnot a v chápání významnosti či nevýznamnosti změn krajinného rázu. To je způsobeno změnami v hodnotových orientacích a přenášením vzorců tržního (resp. spotřebního) chování a uvažování i na hodnoty, které nejsou předmětem spotřeby a jsou neobnovitelné.

Pokud chceme nějaké hodnoty v krajině chránit, musíme v první řadě říci, které jsou to hodnoty, jež spoluvytvářejí typický, někdy neopakovatelný či dokonce jedinečný ráz krajiny. Tyto hodnoty neboli rysy krajinného rázu můžeme identifikovat a odborně popsat a budeme se přitom opírat o dikci zákona.

Jsou to především přírodní procesy, které vedly k utváření krajiny do podoby přírodního prostředí, které bylo posléze prostorem pro vývoj osídlení na našem území. Morfologie terénu a síť vodotečí vytvořily základní podmínky utváření krajinné scény. Jsou to podmínky relativně neměnné, které jsou určující pro morfologii krajinných prostorů, pro měřítko krajiny a prostorové, vizuálně vnímatelné vztahy. Vegetační kryt, fauna a flora, dotvořily přírodní rámeček vyvíjejícího se osídlení a hospodářské činnosti.

V dnešním obrazu krajiny, v rozložení a umístění sídel, ve stopách prehistorického osídlení, ve struktuře zemědělské půdy, lesních porostů a vodohospodářských soustav můžeme vidět doklad postupné kultivace krajiny. Historické dokumenty dokazují, že se obraz krajiny podstatně proměňoval. Ubývání lesních porostů rozšiřováním orné půdy, těžbou dřeva pro sklárny, hutě a doly muselo vzhled krajiny radikálně měnit. Budování rybníčních soustav bylo bezesporu obrovským pozměňujícím zásahem do krajiny (Třeboňsko, Novohradsko, Hlubocko). Významná místa krajiny a významné stavby byly v baroku propojovány osami alejí a osami vizuálních vazeb. Vznikly krajinářské úpravy přinášející do krajiny zřetelné estetické hodnoty a skryté symbolické významy. Druhá polovina 19. století přinesla do krajiny romantické prvky, drobnější měřítko, překvapivé scenerie a průhledy přírodně-krajinářských úprav.

Zbytky hradišť a dalších archeologických lokalit ve významných krajinných polohách, umělé linie hrází, odvodňovacích struh a vodních kanálů, aleje, bažantnice, lovecké obory, zámecké parky, partie romanticky upravené krajiny, siluety měst a městeček, hrady a zámky, vesnice, mlýny a samoty – to jsou doklady kulturně-historického vývoje, zasazené ve specifickém rámci přírodních podmínek naší republiky. Vesnické osídlení, rozvíjející se na historicky vzniklé struktuře a nevybočující z tradičních měřítek a forem, dotvořilo harmonický obraz venkovské krajiny.

Je možno shrnout, že krajina v sobě nese hodnoty přírodní, kulturní, historické, estetické, významové a symbolické. Řada z těchto hodnot je dnes a v minulosti také byla chráněna státní ochranou přírody a státní památkovou péčí. V obraze krajiny jsou tak chráněny významné architektonické objekty jako kulturní památky, segmenty historické krajiny jako krajinné památkové zóny, cenná území přírodních hodnot jako velkoplošná a maloplošná zvláště chráněná území atd. Jsou to však pouze nejcennější prvky krajiny a dílčí území. Kulturní krajina jako celek s místy více či méně soustřeďujícími přírodní, estetické a kulturně-historické hodnoty však vyžaduje rovněž systematickou péči a ochranu.

Málokdo ze stavebníků si uvědomuje, že navrhovanou stavbou vstupuje do prostředí, které se po staletí vyvíjelo, kde se utvářel vztah lidí a přírodního prostředí. Lidé si své okolí přizpůsobovali pro svoji potřebu, pro svoji obživu nebo ho nechávali jeho přirozenému vývoji, pokud to považovali za užitečné. Ten, kdo do takového prostředí se svým stavebním záměrem vstupuje, by měl vzít

úvahu i možnost, že kvalita jeho stavby, její zvláštnost, by měla vycházet z charakteru prostředí, z určitých zvláštních a specifických rysů krajiny.

V knize „*Tomorrow's Architectural Heritage*“ (Fladmark, Mulvagh, Evans – Edinburgh, 1996) s předmluvou prince Charlese jsou zdůrazněny některé zásady. Tyto a ještě další zásady uvedené v této knize velmi přesně korespondují s pojmem krajinného rázu a se zásadami jeho ochrany, jak jsou uvedeny v § 12 zákona č. 114/1992 Sb.

- Alternativou nové výstavby by měla být také možnost rekonstrukce a rehabilitace použitelných existujících staveb.
- Nové stavby by měly být budovány ve vazbě na stávající zástavbu a nikoli v izolované poloze.
- Je třeba se s novou výstavbou vyhýbat pohledově exponovaným vyvýšeným polohám krajiny.
- Nové stavby by měly zapadat do měřítka krajiny a měly by respektovat tradiční formy a charakter staveb a osídlení.
- Měla by být provedena analýza krajiny, která by identifikovala rysy, propůjčující lokalitě její ráz a smysl.

Je třeba připomenout, že pozitivní hodnoty tkví také v tzv. „volné“ krajině, v krajině bez souvislého zastavění, s harmonickým zapojením drobných sídel nebo samot do přírodního prostředí. Volná, nezastavěná krajina je hodnotou, důležitou pro současnost i budoucnost a proto musíme na záměry výstavby v polohách zcela odtržených od existující zástavby, v polohách, které nemají důvod v obhospodařování krajiny, pohlížet velmi přísně.

Význam hodnot je v krajině relativní. To, co je v krajinné scéně území s výrazným rázem a četnými estetickými hodnotami běžné, kde bychom byli ochotni např. stavební zásah tolerovat, může být v jiném typu krajinné scény významnou hodnotou, jejímž narušením by došlo k podstatné změně a ke snížení hodnoty krajinného rázu. Je to logické, protože zřetelnost krajinného rázu, estetická hodnota vnímané krajinné scény, je v územích s přítomností mnoha pozitivních hodnot stabilnější, než v územích, kde jsou takové hodnoty přítomny jenom ojedinele.

1.2.1.2 Metodický postup a definice pojmů jako cesta k objektivizaci

Postup hodnocení je založen na tzv. charakterové a prostorové diferenciaci krajiny, a proto spočívá v rozdělení hodnoceného území na prostorově ohraničené a charakterově definovatelné části, které obecně představuje rozdělení celkového problému na problémy dílčí.

V tomto smyslu jsou v území nalezeny dvě (měřítkově odlišné) úrovně částí krajiny, odpovídající pojmosloví zákona. Jsou to „oblasti krajinného rázu“, které reprezentují určitý charakter utváření krajiny z hlediska geomorfologie a vegetačního krytu, z hlediska charakteru a forem osídlení a hospodářského využití.

V rámci jednotlivých oblastí krajinného rázu je možno najít prostorově ohraničené menší části krajiny s výrazným a specifickým krajinným rázem. Jsou to tzv. „místa krajinného rázu“. Místo krajinného rázu je buď vizuálně vnímatelným a zřetelně vymezeným prostorem v krajině nebo částí území (třeba i méně přehlednou), která má výrazně stejnorodý charakter.

Po diferenciaci hodnoceného území na oblasti a místa krajinného rázu, identifikaci a klasifikaci znaků krajinného rázu v těchto jednotkách, je posledním krokem postupu delimitace hranic pásem odstupňované ochrany krajinného rázu, která jsou vymezena podle soustředění a cennosti identifikovaných znaků krajinného rázu. Vzniknou tak pásma s přísné, zpřísněné a běžné ochrany krajinného rázu (v rámci CHKO). Pro jednotlivá pásma se stanoví principiální ochranná opatření a pro jednotlivá místa krajinného rázu pak specifická ochranná opatření. Popsaný postup je možno vyjádřit v následujících bodech:

- A Diferenciace hodnoceného území na oblasti krajinného rázu
- B Vymezení míst krajinného rázu

- C** Identifikace a klasifikace znaků KR
- D** Delimitace pásem odstupňované ochrany (dle přítomnosti a soustředěnosti nejcennějších a pro krajinný ráz nejdůležitějších znaků)
- E** Stanovení ochranných opatření (regulativů) z hlediska ochrany KR

1.2.1.3 Pojmy použité v hodnocení

Jedná se o pojmy uvedené v §12 zákona a o pojmy související, které jsou převzaty z Metodického postupu (Vorel a kol. 2004).

krajina - část zemského povrchu s charakteristickým reliéfem, tvořená souborem funkčně propojených ekosystémů a civilizačními prvky (§3 zákona)

krajinný ráz - je dán přírodní, kulturní a historickou charakteristikou určitého místa nebo oblasti (§12 zákona), resp. vnímatelnými znaky a hodnotami těchto charakteristik

oblast krajinného rázu - je krajinný celek s podobnou přírodní, kulturní a historickou charakteristikou odrážející se v souboru jejích typických znaků, který se výrazně liší od jiného celku ve všech charakteristikách či v některé z nich a který zahrnuje více míst krajinného rázu. Je vymezena hranicí, kterou mohou být přírodní nebo umělé prvky nebo jiné rozhraní měnících se charakteristik

místo krajinného rázu - část krajiny homogenní z hlediska přírodních, kulturních a historických charakteristik a výskytu estetických a přírodních hodnot, které odlišují místo krajinného rázu od jiných míst krajinného rázu. Je nejmenším hodnoceným prostorem. Jedná se zpravidla o vizuálně vymezený krajinný prostor (konkávní nebo konvexní), který je pohledově spojitý z většiny pozorovacích stanovišť nebo o území vnímatelné díky své výrazné charakterové odlišnosti

estetická hodnota krajiny - je projevem přírodních a kulturních hodnot, harmonického měřítko a vztahů v krajině a je výsledkem trvale udržitelného vývoje krajiny. Předpokladem vzniku estetické hodnoty jsou subjektivní vlastnosti pozorovatele, objektivní okolnosti pozorování a objektivní vlastnosti krajiny (skladba a formy prostorů, konfigurace prvků, struktura složek)

přírodní hodnota - je dána kvalitativními parametry zastoupených ekosystémů ve vztahu k jejich trvalé udržitelnosti, vysokou četností jednotlivých typů ekosystémů, členitou morfologií krajiny, harmonickým charakterem interakcí mezi ekosystémy, výraznými přírodními dominantami krajiny

významný krajinný prvek - dle ustanovení §3, odst. 1, písm. b) zákona

zvláště chráněné území - dle ustanovení §3, odst. 1, písm. f) zákona

kulturní dominanta krajiny - je krajinný prvek či složka v krajině nebo dochované stopy kultivace krajiny, jejichž význam je nesporný z historického hlediska, architektury či jiného oboru lidské činnosti a které ve svém projevu převládajícím způsobem ovlivňují souhrn charakteristik daného místa či oblasti

harmonické měřítko krajiny - vyjadřuje takové členění krajiny, které odpovídá harmonickému vztahu činností člověka a přírodního prostředí a způsobům trvale udržitelného využívání dané krajiny. Z hlediska fyzických vlastností krajiny se jedná o soulad měřítko celku a měřítko a jednotlivých prvků

harmonické vztahy v krajině - vyjadřují soulad činností člověka a přírodního prostředí (absence rušivých jevů), trvalou udržitelnost užívání krajiny, harmonický soulad jednotlivých prvků a prostorů krajinné scény

charakteristika krajinného rázu - uspořádání krajinných složek, prvků a jevů nebo jejich souborů, které se podílejí na vzniku rázu krajiny. Jedná se o charakteristiky přírodní, kulturní a historické. Vnímáme ji jako soubor typických znaků

historická charakteristika krajinného rázu - je specifickou součástí kulturní charakteristiky a spočívá v souvislostech kulturních a přírodních charakteristik oblasti či místa. Historická charakteristika je klíčová pro pochopení logiky vztahů mezi přírodními vlastnostmi krajiny, jejím využíváním a vzhledem a jejími trvalé (dlouhodobé) udržitelnosti

kulturní charakteristika krajinného rázu - je dána způsobem využívání přírodních zdrojů člověkem a stopami, které v krajině zanechal

přírodní charakteristika krajinného rázu - zahrnuje vlastnosti krajiny určené jak trvalými přírodními podmínkami, kterými jsou především geologické, geomorfologické, klimatické a biogeografické poměry, tak aktuálním stavem ekosystémů

činnost snižující estetickou a přírodní hodnotu krajinného rázu oblasti či místa - taková činnost, která natolik naruší specifické znaky a hodnoty oblasti či místa, že změní význam a obsah jednotlivých charakteristik.

znak určité charakteristiky krajinného rázu - jev, kterým se v krajinné scéně vizuálně projevují prvky a systémy krajinné struktury stejně jako její vlastnosti a kvality

rys krajinného rázu - soubor znaků vyjadřující určitou specifickou vlastnost segmentu krajiny

atribut krajinného rázu - charakteristický znak vyjadřující přírodní, kulturní nebo historické kvality segmentu krajiny

1.2.1.4 Znaky krajinného rázu

Charakter krajiny je fenoménem, který se vyznačuje dvěma důležitými vlastnostmi. Je to proměnlivost a neopakovatelnost. Neobyčejná rozmanitost přírodních a kulturních podmínek vytváří různorodé obrazy krajiny (pojmem „obraz“ vyjadřujeme vnější projev vnitřní struktury). Příkladem je např. krajina členitých pahorkatin, rybníčních pánví, údolí velkých řek nebo krajina s převládajícím pokryvem lesů, s intenzivním zemědělstvím v nížinách nebo s rozsáhlými plochami sadů, krajina více či méně urbanizovaných (dokonce urbánních či suburbánních) nebo industrializovaných (event. postindustriálních) území. Důvody proměnlivosti charakteru krajiny tkví v přítomnosti a nepřítomnosti určitých znaků, v jejich vizuálním projevu, výraznosti a jedinečnosti, v jejich kombinaci a prostorových vztazích.

Jsou to tedy tzv. „znaky krajinného rázu“, které odlišují od sebe různé oblasti a místa v krajině a které zároveň mohou být různým segmentům krajiny společné. Tyto znaky jsou převážně vizuálně vnímatelné v krajinné scéně. Jsou to rysy georeliéfu, přítomnost určitých specifických vodních prvků, které určují charakter dílčích scénérií a projevují se i v celkových panoramatech krajiny. Je to také charakter porostů odpovídající přírodním podmínkám toho či onoho místa nebo oblasti. Stejný význam jako přírodní prvky mají pro vizuální scénu též prvky kulturní (civilizační). Jedná se o způsoby hospodářského využívání krajiny, o formy osídlení (včetně polohy sídel v krajině), o strukturu sídel a architektonický výraz jednotlivých staveb (forma, hmota, půdorys, materiály, barvy, architektonické detaily). Kulturní prvky a jejich vazby spoluvytvářejí krajinnou scénu a podobně jako přírodní prvky dotvářejí prostorovou skladbu, výraznost a nezaměnitelnost scénérií. Navíc velmi výrazně spoluvytvářejí harmonii či disharmonii měřítko krajiny a také se výrazně projevují v harmonii či disharmonii vztahů v krajině.

Těmito vlastnostmi jsou spoluurčovány také další důležité vizuální aspekty krajinné scény – prostorové členění krajiny, morfologie jednotlivých prostorů a uspořádání (konfigurace) jednotlivých prvků. Tak vznikají důležité znaky krajinného rázu, jakými je uzavřenost či otevřenost scény, způsob vymezení prostoru, návaznost jednotlivých prostorů, uspořádání a tvar horizontů, uspořádání dominant a podobně.

Některé znaky rázu krajiny náleží jak mezi znaky přírodní charakteristiky, tak i mezi znaky kulturní a historické charakteristiky. Za znaky přírodní charakteristiky musíme brát přítomnost a vizuální projev (někdy se však přítomnost určitého přírodního prvku nemusí vizuálně projevat)

přírodních prvků. Může se přitom jednat nikoliv o přirozeně vzniklé a vyvíjející se ekosystémy, nýbrž o uměle vzniklé a udržované prvky. V tomto smyslu je znakem přírodní charakteristiky alej cenných dubů, starobylá lovecká obora nebo skladba orné půdy a ovocných sadů. Tyto prvky budou současně znaky kulturní a historické charakteristiky – alej jako součást komponovaného areálu, obora a skladba zemědělské půdy a sadů jako významný doklad struktury feudálního hospodářského celku.

V krajinných scénách různých segmentů krajiny často nalzáme společné znaky. Hovoříme o krajinných podobného charakteru a máme na mysli především vizuální projev různých prvků, jevů a rysů krajiny - vizuální scénu. V přítomnosti společných základních znaků přírodní, kulturní nebo historické charakteristiky tkví podstata určitých typů krajinného rázu. Rozmanitost krajiny je však neobyčejná. K tomu přispívá neopakovatelnost situací, diverzita, výraznost a jedinečnost jednotlivých znaků krajinného rázu, prostorové uspořádání – konfigurace hmotných prvků krajinné scény a proměnlivost měřítka.

Ráz krajiny je výrazně ovlivněn charakterem přírodních složek a jejich vizuálním projevem v krajinné scéně. Přírodní hodnota krajinného rázu je tvořena hodnotou přírodovědnou a hodnotou vizuální (správněji senzuální). Zatímco přírodovědná hodnota je dána součtem měr vzácnosti (ojedinělosti), dochovalosti a ohroženosti daného přírodního či kulturně-přírodního prvku, složky nebo celého ekosystému, vizuální či senzuální hodnota prvku nebo složky spočívá v podílu na utváření celkového působení krajiny na smysly člověka a velikosti ovlivněného území (CULEK, 2006). Podle Culka můžeme přírodní podmínky tvořící charakter krajiny rozdělit na pět složek a to na složku topografickou (georeliéf), petrologicko-pedologickou, hydrologickou, atmosférickou a biotickou. Přírodovědná hodnota se nemusí výrazněji projevit v krajinné scéně a ovlivní krajinný ráz pouze omezeně. Přesto je ve smyslu §12 zákona míra zásahu do přírodních (tedy i přírodovědných) hodnot jedním z kritérií ochrany krajinného rázu. Je to proto, že krajinný ráz je sice především kategorií vizuální, ale význam místa a cennost jednotlivých znaků se na výraznosti a zvláštnosti krajinného rázu podílí.

Často se při hodnocení krajinného rázu objevuje otázka, zdali lze hodnoty, které jsou chráněny podle jiných částí zákona č. 114/1992 Sb., než je §12, považovat za přírodní hodnoty ve smyslu tohoto paragrafu. Přírodní hodnoty krajiny, spočívající např. v přítomnosti cenných biotopů a přirozených ekosystémů mohou být do určité míry viditelné a spoluvytvářejí scénu a dílčí scenérie. Tyto přírodní hodnoty jsou již velmi často chráněny existující legislativou jako významné krajinné prvky, součásti ÚSES, zvláště chráněná území, památné stromy a plochy soustavy NATURA 2000. Přítomnost lokalit chráněných podle zákona č. 114/1992 Sb. lze při identifikaci znaků krajinného rázu považovat za indikátory přítomnosti přírodních hodnot. Samotnou skutečnost, že se např. jedná o maloplošné ZCHÚ nelze tedy považovat za hodnotu krajinného rázu. Tou je cennost vlastní lokality a její vizuální projev, tvořící spolu znak přírodní charakteristiky. Zásah navrhované stavby do ZCHÚ je však tzv. kritériem ochrany krajinného rázu dle §12 zákona.

Krajina v sobě skrývá stopy kulturního a historického vývoje. Jsou to stopy hovořící o kulturním vývoji, o vývoji filosofie a umění, o hospodářském vývoji, o technických schopnostech a vyspělosti, o citovém vztahu ke krajině a k její kráse. Tyto stopy dokládají odlišnosti a specifické rysy vývoje krajiny v závislosti na přírodních podmínkách krajiny, na kulturních tradicích i na významných impulsích vývoje krajiny, jakými byly politické události nebo vliv významných osobností. Všechny tyto skutečnosti jsou významné pro ráz krajiny, neboť rázovitost a charakter krajiny, vyjádřené především působivostí vizuální scény, se skrývá též ve vlastnostech nehmotných, v kulturních a historických hodnotách a v symbolických významech.

Venkovské osídlení, rozvíjející se na historicky vzniklé struktuře a nevybočující z tradičních měřítek a forem, dotvořilo harmonický obraz venkovské krajiny. Právě urbanistická struktura venkovských sídel – drobných městeček a vesnic ve vazbě na zemědělskou půdu a architektonický výraz (hmoty, měřítko, formy a tvary střech, materiály a barevnost) výrazným způsobem dotvářejí rázovitost krajiny a její regionální charakter. Mezi nejvýznamnější ze znaků kulturní a historické charakteristiky, které jsou zároveň tzv. zákonnými kritérii ochrany krajinného rázu, patří kulturní

dominanty. Kulturní dominanta je prvek s kulturním, historickým či symbolickým významem, který se výrazně uplatňuje v krajinné scéně – jeho vizuální význam je v krajině dominantní (převládající svým významem). Nejčastějšími příklady jsou dominantní objekty hradů, zřícenin, zámků a poutních kostelů. Kulturní dominanta však může mít podobu významného místa bez výrazné stavby (místo prehistorické svatyně nebo hradiště, místo historické události) a její význam v krajinné scéně je podpořen dominantní polohou v krajině. Vizuální scéna může být však také ovládána výrazným rysem krajiny, který je tvořen civilizačními prvky. Je to např. doposud viditelný způsob členění původní plůžiny, geometrizace krajiny pravidelným rastrem ovocných sadů nebo geometrie komponovaných krajinných úprav. Jedná se o dominantní rysy vizuální scény, které představují kulturní dominantu.

Mnohé ze znaků kulturní a historické charakteristiky krajinného rázu jsou takovými hodnotami, které jsou chráněny památkovou péčí. Skutečnost, že některý prvek krajiny je kulturní památkou, že určitý segment krajiny je krajinnou památkovou zónou nebo že některé venkovské sídlo je památkovou rezervací nebo zónou, představuje z hlediska krajinného rázu indikátor přítomnosti kulturních a historických hodnot (tkvících v cennosti a významu nebo ve vizuálním projevu), které mohou významně spoluvytvářet rázovitost krajiny. Nelze proto a priori považovat pozornost věnovanou určitým významným stopám kulturního a historického vývoje ze strany státní památkové péče a státní ochrany přírody za konfliktní překryv. K tomu většinou dojde nikoliv v případě ochrany krajinného rázu (tam jsou si zájmy ochrany přírody a památkové péče většinou blízké), ale pokud je ochranou přírody a krajiny chráněn např. určitý prvek historické krajinné úpravy (park, alej) jako VKP, památný strom, součást ÚSES, součást plochy NATURA 2000 nebo v rámci ZCHÚ.

V krajinné scéně se ve větší či menší míře projevuje tradiční architektonický výraz lidových staveb – statků, dvorců, usedlostí, chalup, mlýnů, stodol, špýcharů, kováren a dalších typů staveb. Architektonický výraz se mění ve specifických regionech, ovlivněných kulturními vlivy v rámci České republiky i v rámci Evropy. Regionální typy lidové architektury se postupně ovlivňovaly a překrývaly, množství historických staveb zaniklo nebo byl přestavbami setřen jejich výraz. Přesto je obraz krajiny ovlivněn v určitých situacích velmi specifickým výrazem regionálních typů lidové architektury (např. oblast západoevropského hrázdného domu v severozápadních Čechách, typ českého a moravského roubeného domu, oblast roubeného domu slezského pohraničí, typ alpského domu v Pošumaví, typ jihočeského zděného domu, domu Plzeňska a středních Čech, typ hornorakouského uzavřeného dvorce).

Rysy krajiny jsou tvořeny skupinami znaků jednotlivých charakteristik a estetické atraktivnosti (estetických hodnot):

A	Přírodní charakteristika
A.1	reliéf terénu a síť vodotečí vytváří základní členění krajiny, základní prostorový rámeček, vymezení prostorů a základní rysy konfigurace, prostorových a měřítkových vztahů
A.2	aktuální stav vegetace dotváří obraz krajiny a její prostorové členění, spoluvytváří přírodní nebo přírodě blízký výraz krajinné scény a obraz hospodářského využití krajiny, svědčí o způsobech kultivace a proměn krajiny v současnosti i v historii
B	Kulturní a historická charakteristika
B.1	struktura osídlení a cestní síť svědčí o vývoji postupného osidlování a hospodářského využití krajiny a spoluvytváří obraz kulturní krajiny
B.2	vesnická sídla a lidová architektura vytváří nezaměnitelné znaky obrazu kulturní krajiny
B.3	kulturní dominanty jsou často markantními body krajiny
B.4	dominantní rysy krajinné struktury

C	Estetická atraktivnost (estetické hodnoty) krajinné scény
C.1	vymezení prostorů, konfigurace prvků, význam dominant základní aspekty uspořádání vizuální scény, vytvářející předpoklady pro vznik estetických hodnot
C.2	rozlišitelnost a nezaměnitelnost scenérií významné aspekty jedinečnosti a svébytnosti charakteru krajiny
C.3	harmonie prostorových vztahů, harmonie měřítka významné rysy krajinné scény, které spoluvytvářejí estetické hodnoty krajiny
C.4	přírodní charakter scenerií významná estetická hodnota

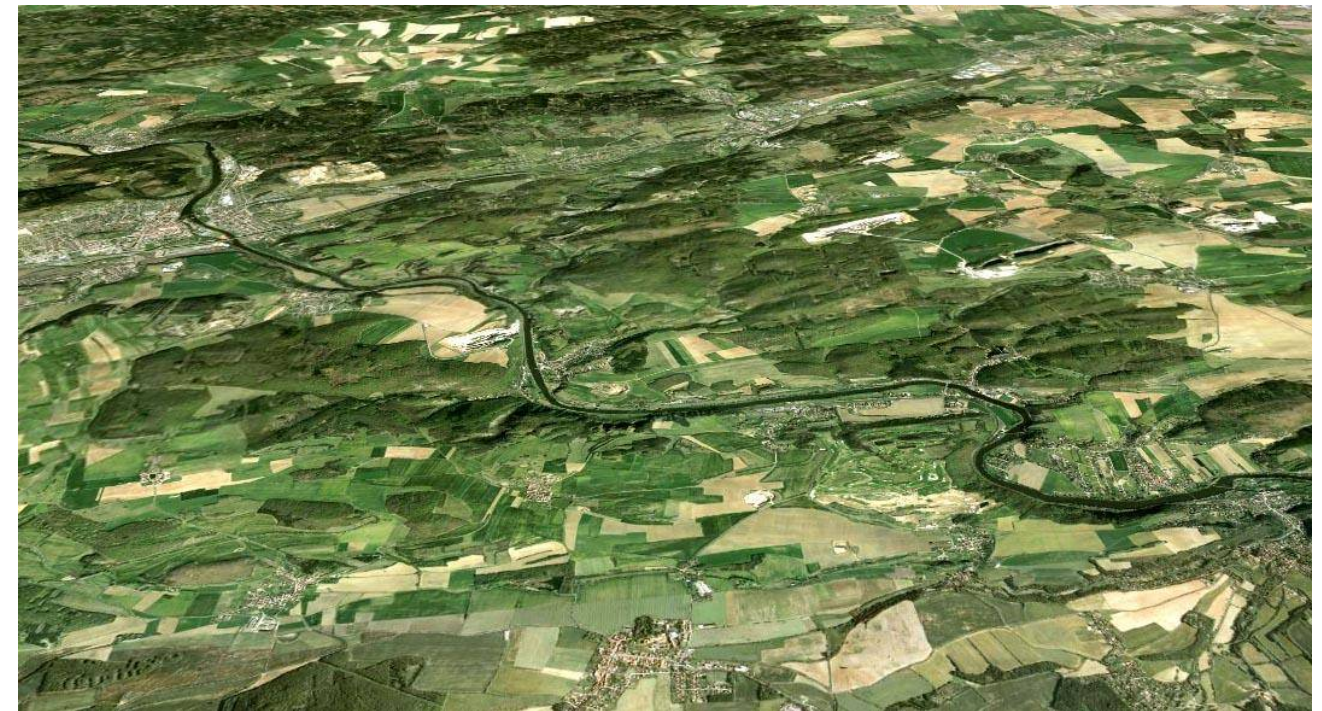
1.2.2 Krajinný ráz a identita kulturní krajiny

S pojmem kulturní a historické charakteristiky krajinného rázu souvisí i pojem identity krajiny. Definice krajinného rázu uvedená v § 12 zákona č. 1214/1992 Sb. o ochraně přírody a krajiny ukazuje, že ráz krajiny je chápán na jedné straně vizuálně, jako charakter prostorové scény určitého místa či oblasti, na druhé straně jako význam místa, daný přítomností význačných jevů přírodní, kulturní a historické charakteristiky.

Ráz krajiny se v historii měnil zejména v závislosti na potřebách hospodářského využití krajiny zemědělstvím, těžbou dřeva a rozvíjející se výrobou, na technických možnostech využití krajiny. Svůj význam však měl i způsob myšlení, filosofie, výtvarné cítění, umělecké styly, odpovídající té které době. Krajina, jejíž současný obraz a stopy historické kultivace jsou dokladem kulturní historie národa, je chápána jako kulturní krajina, ve které je řešena problematika přírodních složek a procesů neoddelitelně od problematiky složek a procesů civilizačních.

V rázu krajiny, který je dán přírodní, kulturní a historickou charakteristikou, existují určité rysy, které jsou pro charakter jednotlivých oblastí a míst krajinného rázu signifikantní, které spoluvytvářejí svébytnou podobu, jedinečnost, odlišnost jednotlivých krajinných segmentů, ať už jsou to celky nebo prostory, oblasti nebo místa krajiny. Tyto rysy vyjadřují tzv. „identitu“ kulturní krajiny. Identita je vlastností vyjádřenou, podobně jako u krajinného rázu, vizuálně vnímanými vlastnostmi – prostorovými vztahy a estetickými hodnotami krajinné scény a významem místa potvrzeným přítomností vztažností historického vývoje. Identitu kulturní krajiny je možno chápat jako specifickou vlastnost krajinného rázu, danou specifickými charakteristikami, které patří k dalším charakteristikám krajinného rázu.

Oproti samotnému pojmu krajinného rázu, ve kterém převládá vizuální aspekt a estetické hodnoty, nabývá v pojmu identita na důležitosti kulturní význam a odlišnost určitého místa nebo oblasti, výrazná rozlišitelnost obrazu krajiny a přítomnost výrazných a rázovitých stop kulturního a historického vývoje krajiny. Na základě těchto vlastností krajiny je možno nalézt typické znaky identity pro určité regiony, které jsou závislé na přírodních podmínkách (znaky přírodní charakteristiky), např. na morfologii terénu, na podílu lesních porostů (Šumavské pláně) nebo mozaikovitosti vegetačního krytu (Sedčansko), na přítomnosti rašelinišť (Českovelenicko), skalních výchozů nebo balvanů (Česká Kanada). Rovněž způsoby hospodářského využití krajiny mohou být významné pro vznik identity krajiny – zemědělská krajina Polabí, rybníční krajina Třeboňsko. Pro kulturní dimenzi identity je velmi důležitá stavební činnost v krajině. Jsou to nejenom dominantní stavby, které mohou ovlivnit široký okruh krajiny a dát mu specifický znak (Radyně, Bezděz, Ještěd), ale také typická struktura osídlení, vzájemná poloha a vzdálenost vesnic a struktura jednotlivých venkovských sídel (struktura větších vzájemně zřetelně oddělených obcí s kompaktními půdorysy – např. střední Čechy, struktura vzájemně navazujících obcí s rozptýlenou zástavbou – např. Jablonecko, struktura vzájemně navazujících obcí s pásovou zástavbou potočních vsí v Severních Čechách).



Obr. 1.2.1: Šikmý satelitní snímek území Českého krasu z výšky 6 km. (Google Earth)

1.3 Prameny a mapové podklady

- Terénní průzkum v lokalitě byl prováděn v červnu až v říjnu 2008 a srpnu až říjnu 2017.
- Mapové podklady poskytnuté AOPK ČR
- Plán péče o CHKO Český kras na období 2010 – 2019; AOPK ČR a Správa CHKO Český kras, Karlštejn.
- Preventivní hodnocení krajinného rázu chráněné krajinné oblasti Český kras, aktualizace 2008 (Atelier V, říjen 2008)
- *Metodický postup posouzení vlivu navrhované stavby, činnosti nebo změny využití území na krajinný ráz* (Vorel Ivan, Bukáček Roman, Matějka Petr, Culek Martin, Sklenička Petr) Praha 2004.
- Zákon České národní rady ze dne 19. února 1992 č. 114/1992 Sb. o ochraně přírody a krajiny (<http://www.ochranaprirody.cz>)
- Evropská úmluva o krajině, Florencie 2000 (<http://www.env.cz>)
- CÍLEK, V.: *Krajiny vnitřní a vnější*, Dokořán 2002.
- CULEK, M. (ed.) a kol., *Biogeografické členění České republiky I*. Enigma, Praha 1996.
- CULEK, M.: *Přírodní podmínky území a jejich význam pro krajinný ráz*, In: Vorel, I. (ed.): *Hodnocení navrhovaných staveb a využití území z hlediska zásahu do krajinného rázu I.*, Praha 2006.
- CULEK, M. a kol.: *Biogeografické členění České republiky II*, AOPK ČR, Praha 2003.
- DAY, Ch., *Duch a místo*. Brno 2004.
- DVOŘÁK, B.: *Základy estetiky architektury*, VÚVA Praha 1983.
- DEMEK, J. (ed.), *Hory a nížiny. Zeměpisný lexikon České socialistické republiky*. Praha: Academia, 1987.
- DURDÍK, Tomáš, *České hrady*. Praha : Albatros, 1984.
- ENGLIŠ, K.: *Theorie hodnoty a hodnocení*, Praha 1947.
- GAREIS-GRAHMANN, F.-J.: *Landschaftsbild und UVP*, Berlin 1993.
- GOJDA, M., *Archeologie krajiny. Vývoj archetypů kulturní krajiny*. Praha 2000.
- HOSTINSKÝ, O.: *Umění a příroda v estetické výchově*. In: O umění, Praha 1956.
- KOCOURKOVÁ, J.: *Pokus o vypracování metody hodnocení estetických kvalit krajiny*, In: *Výstavba a architektura 10/10*, 1974.
- KRATOCHVÍL, Z., *Filosofie živé přírody*, Praha 1994.
- KUČOVÁ, V.: *Možnosti ochrany kulturní krajiny v České republice - Současná právní úprava na úseku památkové péče, ochrany přírody, stavebního zákona a územního plánování*. Veřejná správa, č. 48/2006.
- KVĚT, R., *Duše krajiny. Staré stezky v proměnách věků*. Praha 2003.
- LÖW, J., MÍCHAL, I.: *Krajinný ráz*, Lesnická práce 2003.
- LOW, J., CULEK, M., NOVÁK, J., HARTL, P.: *Typy krajinného rázu České republiky*, In: Vorel, I., Sklenička, P. (eds): *Ochrana krajinného rázu*, Praha 2006.
- MENCL, V.: *Lidová architektura v Československu*, ACADEMIA, Praha 1980.
- MÍCHAL, I. (ed), *Hodnocení krajinného rázu – návrh metodického doporučení*. AOPK ČR 1998.
- MUKAŘOVSKÝ, J.: *Studie z estetiky*, Odeon Praha 1966.
- NORBERG-SCHULZ, Ch.: *Genius loci*, Praha 1994
- *Ottův slovník naučný*. Praha : Nakladatelství J. Otta, 1888-1909.
- SALAŠOVÁ, A.: *Krajinný ráz, teoretické východiska a metodické principy preventivního posudzovania*, habilitační práce, Lednice 2006.
- SKLENIČKA, P., *Základy krajinného plánování*. Říčany 2002.
- STIBRAL, K.: *Estetika přírody aneb o zajímavostech přírodního krásna*, Estetika 2002/1.
- TESSIN, W.: *Freiraum und Verhalten*. Wiesbaden 2004.
- THE LANDSCAPE INSTITUTE, IEMA: *Guidelines for Landscape and Visual Impact Assessment*, Spon Press London, New York, 2002.

- TODL, L., HEXNER, M., NOVÁK, J.: *Urbanistická kompozice I.*, Praha 1985.
- VOREL, I., BUKÁČEK, P., MATĚJKA, P., CULEK, M., SKLENIČKA, P.: *Metodický postup posouzení vlivu navrhované stavby, činnosti nebo změny využití území na krajinný ráz*, Praha 2004.
- WEBER, M. a kol.: *Zajištění realizace Evropské úmluvy okrajně v další činnosti MŽP*, závěrečná zpráva a výstup řešení projektu VaV 640/6/02, VUKOZ Průhonice 2004.
- WÖBSE, H.H.: *Landschaftsästhetik*, Stuttgart 2002.
- ŽÁK, L.: *Obytná krajina*, Praha 1946.
- VOREL, Ivan (ed.), *Krajinný ráz a východiska jeho hodnocení*. (sborník) Praha : 2006.
- *Vyšší geomorfologické jednotky České republiky. Major Geomorphological Units of the Czech Republic*. Praha: Český úřad zeměměřický a katastrální, 1996.
- Centrum pro regionální rozvoj ČR (<http://www.crr.cz>)
- CHKO Český kras (<http://www.ceskykras.ochranaprirody.cz>)
- Mapový portál Laboratoře geoinformatiky UJEP (<http://oldmaps.geolab.cz>)
- Mapový server CENIA (<http://geoportal.cenia.cz>)
- Mapový server FSV ČVUT (<http://mapserver.fsv.cvut.cz>)
- Mapový portál Google Earth
- Mapová aplikace ÚSOP (<http://drusop.nature.cz>)
- Mapový server AOPK ČR (<http://mapmaker.nature.cz/aopk/portal>)
- Oficiální webové stránky soustavy Natura 2000 v České republice (<http://www.natura2000.cz>)
- Ottova encyklopedie obecných vědomostí ©; obsahuje Ottův slovník naučný (1888-1909) a Ottův slovník naučný nové doby (1930-1943). (<http://encyklopedie.seznam.cz>)
- Ústav pro hospodářskou úpravu lesů (<http://www.uhul.cz>)
- Průvodce po Česku (<http://www.pruvodce.com>)
- Ústřední seznam ochrany přírody, AOPK ČR (<http://drusop.nature.cz>)
- Vodohospodářský informační portál, (<http://www.voda.gov.cz/portal/cz>)
- Zelené stránky Českého krasu (http://ceskykras.agenda21.cz/doc/zelene_stranky_2005.pdf)
- Wikipedia, otevřená encyklopedie (<http://www.wikipedia.org>)



Obr. 1.2.2: Koda. (Foto: www.turistik.cz)